

2026-2036

Cultivons l'inoubliable.

Politique culturelle
**Saint-Jean-
Port-Joli**



« La culture précède et influence toute action de développement et représente un élément structurant de l'aménagement et du développement des territoires. »¹

Table des matières

LE MOT DU MAIRE	4
LE CONTEXTE	6
La démarche	9
La mise en oeuvre et les mesures de suivi	12
Les enjeux	13
LA VISION 2026-2036	18
Les principes directeurs	19
LES GRANDES ORIENTATIONS STRATÉGIQUES	20
Culture et territoire	22
Culture et communauté	26
Rayonnement de la culture	30
Soutien du milieu culturel	34
RÉFÉRENCES	38
REMERCIEMENTS	42



Le mot du maire

Chères Port-Joliennes et chers Port-Joliens

C'est avec une grande fierté que je vous présente notre politique culturelle 2026-2036 qui donne un souffle nouveau aux versions précédentes de 1997 et 2008.

Cette politique culturelle, elle vous appartient, car elle est le fruit d'une large consultation et d'une mobilisation sans précédent des principaux acteurs de la culture dans notre milieu. Elle est importante, car elle nous aidera, comme élus, à mieux établir nos priorités en culture et à fixer les objectifs qui s'y rattachent pour les années à venir. Elle incitera le conseil municipal à multiplier les occasions de vous écouter et d'aller à votre rencontre.

Enfin, cette politique, qui confirme la richesse culturelle exceptionnelle de Saint-Jean-Port-Joli, sera une précieuse carte de visite pour témoigner auprès des partenaires publics ou privés de l'engagement de la municipalité à faire vivre et rayonner la culture.

Audacieuse, inspirante et durable, la politique culturelle 2026-2036 nous rappelle que la culture est partout et qu'elle donne à Saint-Jean-Port-Joli sa couleur et son identité. Elle a les pieds ancrés dans le patrimoine tout en ayant la tête ouverte aux innovations.

Nous vous entendons bien :

Tous ensemble, cultivons l'inoubliable.

Normand Caron, maire de Saint-Jean-Port-Joli





Le contexte

« La culture constitue une composante essentielle de la qualité de vie. Elle est le creuset dans lequel se forment et s'épanouissent les individus en même temps qu'elle définit les peuples. Elle est une clé pour comprendre le monde et pour vivre ensemble. »

[...] la culture est "l'ensemble des traits distinctifs, spirituels, matériels, intellectuels et affectifs qui caractérisent une société. Elle englobe, outre les arts et les lettres, les modes de vie, les droits fondamentaux de l'être humain, les systèmes de valeurs, les traditions et les croyances." ² »

En 1997, la municipalité de Saint-Jean-Port-Joli adoptait sa **première politique culturelle** qui visait à promouvoir son patrimoine. En 2008, un comité culturel a révisé celle-ci avec la participation des acteurs du milieu. Au cours de l'année 2024, un nouveau comité culturel nommé par le conseil municipal a entrepris une refonte de la politique culturelle afin d'en offrir une vision renouvelée pour les dix prochaines années.

Saint-Jean-Port-Joli est reconnu comme un haut lieu de culture et de création au Québec.

Qu'on prononce les noms de Philippe Aubert de Gaspé, d'Émilie Chamard, des frères Bourgault ou de la famille Leclerc, c'est à peine si on commence à témoigner de la richesse patrimoniale de Saint-Jean-Port-Joli. La localisation exceptionnelle de ce village en bordure du fleuve Saint-Laurent, sa tradition artisanale et son accueil chaleureux en constituent des piliers identitaires. Les liens entre les artisans y sont forts, nourris et soutenus avec cœur par les organismes du milieu.

Aujourd'hui, en 2026,

on observe que plusieurs autres formes d'expressions artistiques ont émergé suivant quatre grandes lignes de force :

- Les arts visuels et les métiers d'art
- Les arts d'interprétation
- Le patrimoine matériel et immatériel
- Les grandes fêtes

On constate que plusieurs jeunes entrepreneurs continuent de choisir Saint-Jean-Port-Joli pour **développer des projets artistiques originaux** et s'impliquent avec beaucoup de générosité en

reprenant le flambeau des bénévoles des fêtes et événements, ce qui continue à faire vibrer le cœur du village. Plusieurs organisations culturelles célèbrent plus de 25 ans d'existence tandis que de nouveaux lieux de diffusion surgissent d'est en ouest. Cette diffusion fait la part belle aux artistes locaux tout en offrant l'occasion de découvrir des créateurs de plusieurs régions du monde.

Depuis 2005, la municipalité de Saint-Jean-Port-Joli bénéficie d'une Entente de développement culturel, signée directement avec le ministère de la Culture et des Communications du Québec, qui vient doubler ses investissements en culture. Depuis 2021, la MRC de L'Islet s'est également dotée d'une politique culturelle et d'une entente de partenariat en culture, ce qui en fait une alliée majeure.

La démarche

La politique culturelle 2026-2036 est le fruit d'une démarche structurée de consultation auprès des citoyennes et des citoyens de Saint-Jean-Port-Joli. Selon le souhait du comité culturel formé en mai 2024, cette démarche s'est déroulée en trois grandes étapes :

1

Un sondage effectué en ligne au printemps 2025 auprès de la population de Saint-Jean-Port-Joli, ayant permis de récolter 313 réponses étoffées de riches commentaires et suggestions;

2

Plusieurs rencontres en mai 2025 avec des groupes d'intérêts (une trentaine d'artistes, de commerçants, d'entreprises et de partenaires), ainsi que des jeunes du primaire et du secondaire (14 jeunes entre 5 et 12 ans, 50 jeunes entre 13 et 16 ans);

3

Une consultation publique, le 13 juin 2025, qui comptait 50 participants.

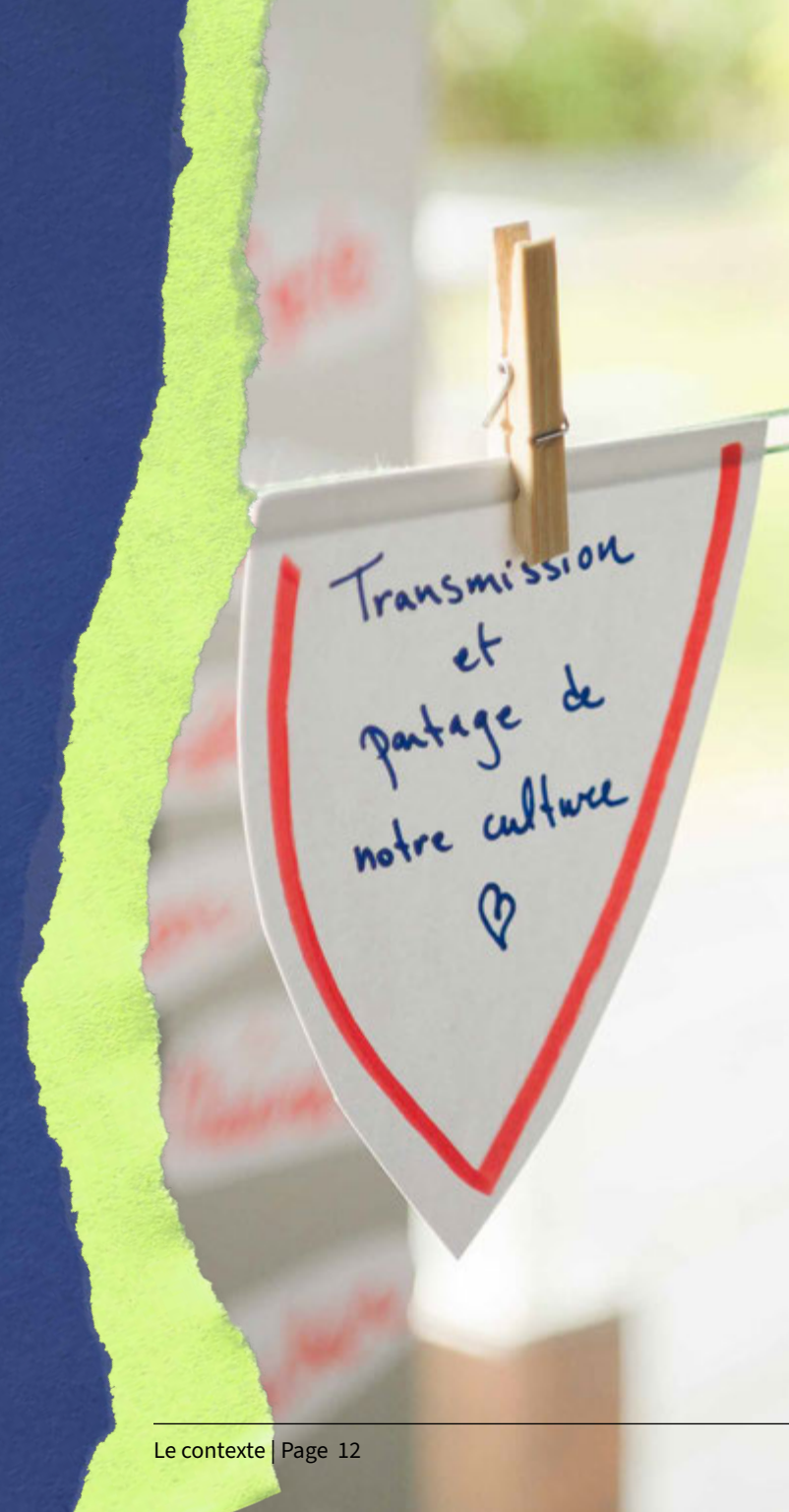


La mobilisation citoyenne

Afin de susciter adhésion et mobilisation, cette vaste consultation a été accompagnée d'une campagne visuelle colorée et vibrante déployée sur le territoire. Faisant rayonner des visages de notre communauté, celle-ci plaçait les citoyennes et citoyens de tous âges au cœur de la démarche.

Le comité a choisi de formuler les engagements de cette politique culturelle en utilisant un « **nous** » inclusif dans l'intention que chacun, tant les citoyennes et citoyens que les élus, se les approprient et se sente investi de la responsabilité de les réaliser ensemble.

● Campagne visuelle réalisée au printemps et à l'été 2025 sur tout le territoire de Saint-Jean-Port-Joli.



La mise en oeuvre et les mesures de suivi

La politique culturelle de Saint-Jean-Port-Joli consolide une vision porteuse pour les dix prochaines années en matière de culture. Sa mise en œuvre se fera à l'aide d'un plan d'action étoffé fixant des échéances, des engagements financiers et des porteurs de dossier. Un comité de suivi sera nommé pour assurer une veille de la réalisation des actions ciblées. Le département de la vie communautaire de la municipalité de Saint-Jean-Port-Joli aura la responsabilité de réunir, coordonner et animer le comité de suivi.

De manière à s'assurer que les actions planifiées demeurent en résonance avec les besoins du milieu, un bilan annuel sera publié dans les médias locaux et sociaux, et présenté à l'occasion d'une rencontre annuelle avec les acteurs culturels.

Les enjeux

Les consultations citoyennes ont permis de mettre en relief les principaux enjeux auxquels sont confrontés les acteurs du milieu culturel de Saint-Jean-Port-Joli. S'ils dépassent parfois les limites géographiques du village, ces défis permettent aussi d'entrevoir des pistes d'innovation possibles.

Le rôle accru des municipalités

Au cours des dernières années, aux compétences municipales relatives à l'urbanisme, la voirie et la sécurité publique se sont ajoutés le développement économique, les loisirs, la culture et la vie communautaire - à titre d'exemple, le réseau Les Arts et la Ville existe depuis 1987. La culture est donc une compétence municipale relativement récente traitée de manière différente un peu partout au Québec. En tant que gardienne de l'identité culturelle locale et de son caractère attractif, la municipalité doit désormais s'en faire la facilitatrice.

La démographie

De manière générale, on constate qu'avec le vieillissement de la génération des « baby-boomers », la pyramide des âges a tendance à s'inverser.³ Par conséquent, les données indiquent une population vieillissante et en décroissance dans la MRC de L'Islet. Cela explique, entre autres, la diminution importante du nombre de bénévoles qui, historiquement, ont constitué une force vive dans le milieu. Le renouvellement de cette richesse est crucial au maintien et au développement du milieu culturel. En contrepartie, les clientèles aînées permettent de prolonger la période de tourisme culturel durant les saisons plus calmes, en dehors des vacances scolaires et familiales.

Le niveau de scolarité ⁴

Niveau de scolarité moyen

secondaire et des métiers

Secteur d'emploi le plus représenté

ventes et services

22%

de personnes sans diplôme

L'accès aux études post-secondaires nécessite pour les jeunes de Saint-Jean-Port-Joli un transport collectif ou individuel, ou un déménagement plus près des grands centres urbains.

Le niveau de revenus ^{5,6}

Revenu moyen

36 760\$

Revenu médian

34 400\$

Revenu moyen provincial⁶

44 400\$

L'offre culturelle doit tenir compte de cette réalité afin de demeurer accessible et inclusive, ainsi que demeurer attractive pour le renouvellement de ses publics.

Le volet formation

À Saint-Jean-Port-Joli, des ateliers sont offerts à la population dans diverses disciplines artistiques : école de danse, école de musique, ateliers avec des artisans, etc.

Les années 1990 marquent toutefois la fermeture de l'École de sculpture de Saint-Jean-Port-Joli. Sachant que la formation et la professionnalisation forment le troisième axe de développement de la culture (avec la création et la diffusion) dans un milieu donné, ce maillon se trouve fragilisé à Saint-Jean-Port-Joli.

Depuis, la formation professionnelle en métiers d'arts est centralisée au Cégep de Limoilou (CFCMA), responsable de toute l'offre de formation de niveau collégial dans le domaine de Québec jusqu'aux Îles-de-la-Madeleine. Le Cégep de La Pocatière offre pour sa part un programme d'arts et lettres axé sur les communications et médias.

La saisonnalité

L'activité touristique bat sans contredit son plein en saison estivale. Or, depuis la pandémie de 2020, on observe une fermeture partielle des commerces au cœur de l'hiver. Malgré cela, le village demeure vivant toute l'année grâce aux efforts soutenus des comités et des organisations bénévoles (OBNL) qui tiennent des événements culturels et sportifs quatre saisons et fédèrent la population. Les retombées économiques de ces événements sont importantes pour les commerces, restaurants et lieux d'hébergement.

Contexte économique⁷

Population de moins de
3500 habitants

Budget culturel en 2023
123 \$ par habitant

Moyenne des dépenses en culture
des municipalités en **Chaudière-
Appalaches** : 39\$ par habitant⁷



Moyenne des dépenses en
culture à **Montréal** de 2016 à
2020 : 159 \$ par habitant

Saint-Jean-Port-Joli se démarque ainsi dans sa région administrative, qui se trouve pour sa part au dernier rang des régions du Québec pour le calcul des dépenses en culture par habitant.

Cette identité culturelle propre à Saint-Jean-Port-Joli convainc également les commerces et entreprises locaux d'investir en culture, un apport financier qui mérite d'être souligné.

L'inflation post-pandémie a eu pour conséquence une augmentation généralisée des coûts, rendant les projets d'infrastructure plus hasardeux. Les municipalités hésitent à augmenter les taxes pour leurs citoyens, alors qu'ils sont tenus d'assurer les services essentiels. De leur côté, les entreprises

sont confrontées à des enjeux de développement importants, le contexte de guerre tarifaire avec les États-Unis ajoutant à l'incertitude.

La rareté du logement

Les types de logements, peu diversifiés, sont constitués à 74 % de maisons individuelles et à 72 % de propriétaires. Les jeunes familles qui trouvent de l'emploi à Saint-Jean-Port-Joli ont donc de la difficulté à s'y loger.

Ce problème, généralisé au Québec, a une incidence directe sur la capacité d'attraction et de rétention des ressources humaines qui œuvrent en culture à Saint-Jean-Port-Joli.

Les changements climatiques

Relativement à l'abri des conséquences liées aux changements climatiques jusqu'à maintenant, Saint-Jean-Port-Joli n'en est pas moins affectée, comme en témoigne l'horizon de Charlevoix brouillé par les feux de forêts. Les exploitations agricoles de son territoire voient aussi les cycles saisonniers perturbés.

On sent en revanche chez les jeunes générations l'importance de pratiquer le plein air et l'activité physique dans une nature préservée, ainsi qu'un lien profond entre l'art et la nature. La protection des berges

est un exemple de préoccupation fréquemment citée par les citoyennes et citoyens. La beauté du littoral et la présence du fleuve inspirent en outre la création et l'engagement de nombreux artistes.



La vision 2026-2036

Cultivons l'inoubliable

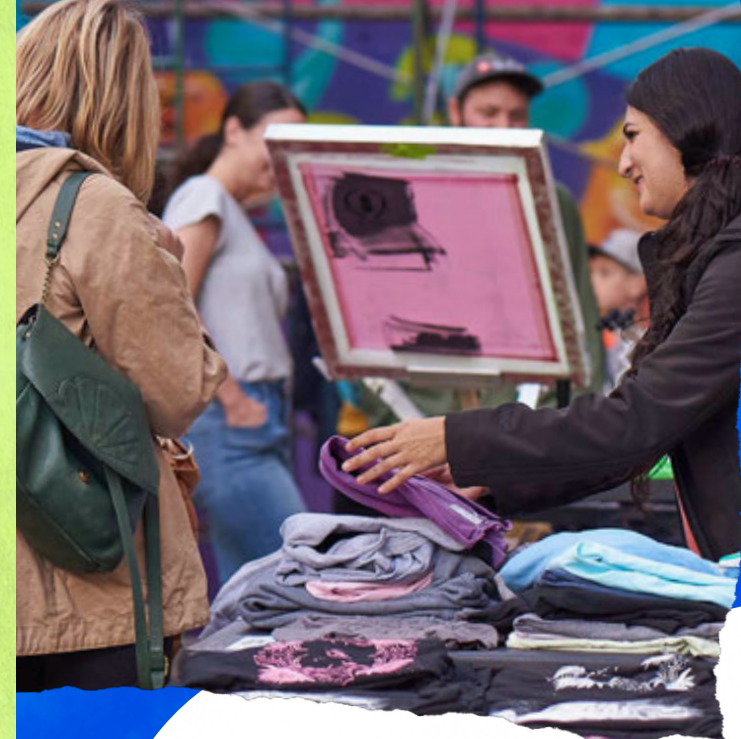
À l'horizon 2036, la culture suscite la fierté de la communauté parce qu'elle en assure sa vitalité toute l'année, qu'elle fait le pont entre le patrimoine et une identité culturelle rajeunie, qu'elle ouvre à une diversité d'expressions artistiques et d'expériences humaines rassembleuses.

Saint-Jean-Port-Joli fait davantage **vivre et ressentir la culture** à ses citoyennes et citoyens, tout en demeurant reconnu comme un village culturel incontournable, porté par une communauté plus investie que jamais.

Saint-Jean-Port-Joli est un territoire culturel vivant où la nature dialogue avec l'art dans une rencontre entre tradition et innovation.

en 2036...

« Saint-Jean-Port-Joli a une couleur bien à elle. On sent que la culture est au cœur des préoccupations de la municipalité. Elle est partout dans le village et est présentée de façon cohérente et attrayante! Les gens sont fiers d'y vivre et les touristes nous visitent pour découvrir notre culture et vivre une expérience culturelle et humaine, enrichissante et inspirante. »



Les principes directeurs

Innovation

S'ouvrir à de nouvelles façons de réfléchir, concerter, développer et soutenir le milieu artistique et culturel local.

Participation citoyenne et inclusivité

Encourager tous les publics à s'impliquer dans toutes les facettes de la vie culturelle afin de socialiser, d'apprendre et d'enrichir le tissu social.

Sécurité et accessibilité

Veiller à l'accessibilité universelle des aménagements, des installations et des activités culturelles afin d'accueillir le plus grand nombre, de protéger et de préserver la confiance de la population.

Leadership

Affirmer le rôle de la municipalité à orienter, influencer et inspirer son milieu et ses partenaires pour assurer la cohérence du développement culturel.

Durabilité

Assurer la préservation du patrimoine et le respect de l'environnement dans un dialogue entre art et nature.

Les grandes orientations stratégiques

Elles ont servi de boussole au comité culturel et se sont consolidées durant les consultations citoyennes. Elles permettent de définir la vision globale et les priorités de la politique culturelle. Avant d'exposer en détail les quatre grandes orientations stratégiques, voici comment vous avez rêvé Saint-Jean-Port-Joli. En 2036...

01

Culture et territoire

« tout le centre du village a été repensé pour les gens : moins de place à l'auto, plus d'espaces verts, de trottoirs élargis, de pistes cyclables, d'endroits pour s'arrêter et se parler. La culture ici, c'est ça aussi : un mode de vie où les liens humains et la beauté au quotidien prennent toute la place. »

02

Culture et communauté

« L'offre d'activités est grande, diversifiée et il fait bon rencontrer les citoyens du village lors d'activités culturelles. »

03

Rayonnement de la culture

« Il y a eu des efforts pour mieux communiquer les différentes activités sur le territoire ce qui amène à la fois plus de participation citoyenne, plus de sentiment d'appartenance et plus de tourisme ».

04

Soutien du milieu culturel

« C'est un village inclusif et rassembleur où règne une entraide entre les différents organismes culturels. »

OI

Culture et territoire

Le lien étroit entre le **paysage culturel patrimonial**⁸ et l'identité de Saint-Jean-Port-Joli mérite d'être honoré.

La proximité avec le fleuve Saint-Laurent est une richesse tant pour notre communauté que pour les personnes qui nous visitent. La nature demeure une source inépuisable d'inspiration pour les artistes et artisans.



Nature

en 2036...

« Le fleuve est l'atout majeur et il est maintenant très bien mis en valeur. J'y retourne sans cesse. »

« Continuons à investir en embellissement. »

Près de 40% des personnes sondées considèrent le patrimoine paysager comme étant le patrimoine culturel le plus significatif.

Pour rendre hommage à cette nature :

1

Nous renforcerons la préservation du fleuve et du littoral comme scènes et sources d'inspiration d'est en ouest, le long de l'axe maritime de la route 132.

2

Nous valoriserons la beauté du paysage culturel patrimonial maritime et agricole.

3

Nous encouragerons le verdissement et l'embellissement.

4

Nous soutiendrons les initiatives qui renforcent le dialogue entre nature et création artistique sur l'ensemble du territoire de la municipalité.

Patrimoine'

en 2036...

« ... la municipalité a su harmoniser de belles démarches artistiques originales modernes autant que traditionnelles au sein d'une nature grandiose en faisant un grand effort de conservation de la nature. »

« l'engagement des citoyens à participer et à défendre leur patrimoine. »

Le patrimoine de Saint-Jean-Port-Joli mobilise différents acteurs culturels qui forment un écosystème travaillant en synergie pour sa préservation et sa mise en valeur sous toutes ses formes.

Au cours des dix prochaines années :

- 1 Nous consoliderons l'écosystème culturel patrimonial¹⁰ à Saint-Jean-Port-Joli.
- 2 En plus de protéger le patrimoine, nous entreprendrons d'en rafraîchir la valorisation.
- 3 Nous encouragerons la transmission de son histoire et de ses savoir-faire aux générations futures.

Urbanisme

en 2036...

« La culture est présente à chaque coin de rue. »

« On tisse rapidement des liens au détour d'une promenade sur le quai. »

Pour faire preuve de leadership dans l'aménagement culturel des espaces publics :

- 1 Nous assurerons la cohérence du plan d'urbanisme avec l'identité culturelle de Saint-Jean-Port-Joli, incluant une signature propre à l'ensemble de l'aménagement urbain.
- 2 Nous favoriserons l'aménagement d'espaces de rencontre pour les citoyennes et citoyens de toutes les générations dans le cœur villageois.
- 3 Nous mettrons en valeur l'héritage sculptural et la production d'artistes contemporains dans l'art public.

02 Culture et communauté

La chaleur de l'accueil et la grande implication citoyenne traduisent combien la culture est le liant de la communauté port-jolienne. Un milieu riche en activités culturelles représente aussi un facteur d'attraction et de rétention pour le personnel qualifié de nos commerces et entreprises ainsi que pour de nouvelles familles.

Jeunes et nouveaux publics

en 2036...

« Saint-Jean-Port-Joli est une place où il fait bon vivre, où les familles et le bien-être de ses citoyens sont au cœur des priorités. »

« La culture est présente partout. Les plus jeunes y sont exposés très tôt à travers des activités organisées en partenariat. »

« Il y a une grande place à la relève. »

Afin d'inclure les familles ainsi que les jeunes adultes (18-35 ans) :

- 1 Nous favoriserons la collaboration entre les milieux d'enseignement, les artistes et les organismes culturels afin de mettre en contact les jeunes d'âge scolaire avec la diversité culturelle et le patrimoine de Saint-Jean-Port-Joli.
- 2 Nous développerons des programmations destinées aux familles, aux jeunes adultes et aux expériences intergénérationnelles dans les événements culturels et les lieux de diffusion.
- 3 Nous intégrerons la culture dans les stratégies de saines habitudes de vie.

Afin de stimuler la relève:

- 1 Nous développerons des mécanismes favorisant l'émergence de jeunes talents (ex: appel de projets).
- 2 Nous faciliterons l'accès à des lieux et à des services adéquats pour la professionnalisation des pratiques.

Afin de garantir l'accès à toutes et tous à la culture et ainsi favoriser la mixité sociale:

- 1 Nous soutiendrons une offre culturelle abordable destinée à l'ensemble des citoyennes et citoyens de Saint-Jean-Port-Joli (familles, jeunes adultes, aîné(e)s, nouveaux arrivants, etc.).

Diversité culturelle

en 2036...

« Les formes d'art mises en valeur se sont diversifiées (plus seulement la sculpture). Les arts vivants sont plus présents. »

« Depuis dix ans, il y a beaucoup de cours accessibles reliés à l'art, des cours de peinture, d'aquarelle, de dessins, beaucoup de cours et d'événements liés à la création à l'année. Des ateliers d'écriture, des clubs de lecture, le choix est vaste. »

Pour permettre à la diversité culturelle de s'épanouir :

1

Nous favoriserons la transmission des savoirs et des pratiques (grâce, par exemple, au loisir culturel, à la médiation culturelle¹¹, aux activités intergénérationnelles, aux rencontres interdisciplinaires, etc.).

2

Nous encouragerons et mettrons en valeur l'entrepreneuriat culturel.

3

Nous mettrons en place des mécanismes de consultations citoyennes afin que l'offre culturelle continue de correspondre aux besoins de toutes les générations.

4

Nous soutiendrons les initiatives visant le développement de nouveaux publics (ex: familles, jeunes adultes, etc.).

Les citoyennes et citoyens souhaitent que la diversité culturelle de Saint-Jean-Port-Joli soit célébrée sous toutes ses formes: les différentes expressions artistiques, la gastronomie, le patrimoine, le loisir sportif, etc.

Bénévoles

en 2036...

« Reconnaître la participation anonyme de plusieurs citoyens qui sont fiers mais dont on ne mentionne jamais l'apport. »

« Même nos aînés sont très actifs et font vivre la culture. »

L'implication bénévole est le cœur battant d'un milieu riche en organismes et activités culturelles. À Saint-Jean-Port-Joli, elle fait partie d'un mode de vie que les citoyennes et citoyens continuent de (re)choisir.

Afin de faciliter leur recrutement et leur fidélisation :

1

Nous célébrerons d'une façon renouvelée l'apport des bénévoles à la vitalité culturelle de Saint-Jean-Port-Joli.

2

Nous encouragerons les initiatives favorisant l'implication des jeunes adultes, des familles et des nouveaux arrivants ainsi que l'initiation des jeunes au bénévolat.

Rayonnement de la culture

Hautement reconnue au Québec et ailleurs dans le monde, l'identité culturelle de Saint-Jean-Port-Joli la distingue et suscite la fierté. On constate cependant que, localement, les citoyennes et citoyens sont moyennement sensibilisés à la production artistique locale.

Reconnaissance

en 2036...

« Les gens sont fiers d'y vivre et les touristes nous visitent pour découvrir notre culture et vivre une expérience culturelle et humaine enrichissante et inspirante. »

Pour que la vitalité culturelle de Saint-Jean-Port-Joli continue de rayonner et de faire la fierté de sa population:

- 1 Nous favoriserons le contact et la rencontre des citoyennes et citoyens avec la production artistique locale et les réussites qui dépassent nos frontières.
- 2 Nous profiterons du potentiel que représente le 350e anniversaire de Saint-Jean-Port-Joli pour mettre en valeur notre identité culturelle singulière.

Communication

Une communication efficace est essentielle afin de mobiliser la population, de nourrir son sentiment d'appartenance et d'en faire l'ambassadrice de notre village culturel incontournable.

Afin de parler d'une même voix :

- 1 Nous nous appuierons sur une démarche de communication rigoureuse qui rejoint l'ensemble de la population (ex: diversité des médias, etc.).
- 2 Nous développerons des mécanismes d'évaluation de l'efficacité des outils de communication dans l'atteinte des cibles en collaboration avec les différents partenaires locaux et régionaux.
- 3 Nous renforcerons la transparence des communications municipales en lien avec la culture.

Les répondants du sondage ont identifié comme principales sources d'information: le Journal L'Attisée (21%), Meta/Facebook (18%), le bouche-à-oreille (16 %) et les autres journaux locaux (15%).

Tourisme culturel

en 2036...

« Les idées originales pour mettre la culture québécoise en avant plan sont plus novatrices. Uniques à Saint-Jean. »

Pour le milieu culturel et d'affaires de Saint-Jean-Port-Joli, le tourisme est un moteur économique incontestable, établi depuis plusieurs décennies.

Un tiers des répondants au sondage considère que l'impact le plus important de la culture à Saint-Jean-Port-Joli est son caractère attractif pour le tourisme.

Afin de promouvoir le tourisme culturel :

- 1 Nous favoriserons la planification d'événements culturels en synergie les uns avec les autres, en concertation avec les municipalités voisines et les acteurs culturels régionaux.
- 2 Nous favoriserons le réseautage et la collaboration entre les acteurs du milieu culturel de Saint-Jean-Port-Joli et d'ailleurs.
- 3 Nous développerons des outils de mesure qualitative et quantitative des retombées de la culture à Saint-Jean-Port-Joli.



Soutien du milieu culturel

Soutenir le milieu culturel, ce n'est pas seulement une question d'argent. C'est aussi développer une culture collaborative qui permet aux artistes de vivre et de créer à Saint-Jean-Port-Joli, et un public qui apprécie et participe à la vie culturelle.

Infrastructures

en 2036...

« On a investi dans l'entretien et l'aménagement de nos infrastructures culturelles et sportives. »

« de nouveaux logements abordables. »

Afin de consolider les infrastructures actuelles :

- 1 Nous assurerons l'entretien, l'optimisation et l'amélioration de nos infrastructures sportives et culturelles en les adaptant aux besoins du milieu.
- 2 Nous mettrons en valeur l'héritage culturel présent dans nos espaces publics.

Mutualisation¹²

en 2036...

« Depuis que les organisations culturelles ont décidé de mutualiser leurs ressources, notre offre culturelle s'est développée avec cohérence et cela contribue grandement à sa qualité et à sa renommée dans le monde. »

Afin de développer davantage ce principe de partage:

- 1 Nous développerons des mécanismes favorisant la mutualisation des ressources humaines (ex: communication), financières (ex: commandites) et matérielles (ex: équipement) entre les organismes culturels.
- 2 Nous favoriserons et mettrons en valeur les maillages entre le milieu culturel local et les autres secteurs (affaires, éducation, santé, loisirs, tourisme, etc.).
- 3 Nous ferons la promotion des différentes ressources disponibles sur le territoire pour les acteurs culturels.

Financement

en 2036...

« Les artistes sont mieux appréciés pour leur rôle important dans la société. »

« Les artistes vivent bien, n'ont plus à se battre pour vivre leur art. »

Afin de contribuer au développement du milieu culturel de Saint-Jean-Port-Joli:

La municipalité et ses partenaires publics et privés gagnent à se concerter afin de soutenir la vitalité culturelle de notre village.

- 1 Nous adapterons les stratégies de financement aux besoins et priorités identifiés par le milieu culturel, et nous les ferons connaître.
- 2 Nous soutiendrons les organismes et les acteurs culturels dans leur recherche et démarches de financement.
- 3 Nous développerons des partenariats innovants avec les donateurs, les commerces et les grandes entreprises dans la réalisation de projets d'envergure.

Références

- 1 UNION DES MUNICIPALITÉS DU QUÉBEC. *Culture et patrimoine*, [En ligne], [<https://umq.qc.ca/dossiers/culture-loisirs-et-communaute/culture/>] (consulté le 3 novembre 2025).
- 2 GOUVERNEMENT DU QUÉBEC, *Agenda 21 de la culture du Québec*, 2012, p. 8. [En ligne], [https://www.bibliotheque.assnat.qc.ca/DepotNumerique_v2/AffichageFichier.aspx?idf=42938] (consulté le 3 novembre 2025).
- 3 INSTITUT DE LA STATISTIQUE DU QUÉBEC (ISQ), Perspectives démographiques des MRC du Québec, 2016-2041 - Édition 2019. [<https://statistique.quebec.ca/cartovista>] (consulté le 3 novembre 2025).
- 4 CARBONNEAU, LACROIX, MORIN ET NEAULT, *Saint-Jean-Port-Joli & Saint-Aubert. La restauration d'une identité singulière entre fleuve et montagnes*, École supérieure d'aménagement du territoire et de développement régional, Université Laval, 2022, p. 23.
- 5 STATISTIQUES CANADA, *Recensement 2021*, [En ligne], [statistiques.quebec.ca] (consulté le 3 novembre 2025).
- 6 Le seuil de pauvreté se situe autour de 25 000 \$ par année pour une personne vivant seule en région rurale (IRIS) : Institut de recherche et d'informations socioéconomiques [En ligne], [<https://iris-recherche.qc.ca/publications/revenu-viable-2025/>] (consulté le 3 novembre 2025).
- 7 RAYMOND CHABOT GRANT THORNTON ET LA MRC DE L'ISLET, *Identification de stratégies à mettre en place pour favoriser la pratique artistique professionnelle dans la MRC de L'Islet*, 2023, p. 13.

Images

Léane Tremblay
Pages 2 et 36

Daniel T Photo
Pages 5, 12, 14, 29 et 32

Courtoisie de La COFEC
Pages 6, 27 et 34

Jean-Sébastien Veilleux
Pages 7, 8, 10, 17, 22, 24, 25, 28, 30, 33 et 37

Andréanne Guimond Photographie
Pages 4 et 41

Anne Lamarque
Page 19

Oeuvre collective

Atelier de médiation culturelle de Joanie Lévesque à l'école secondaire Bon-Pasteur en avril 2025
Page 41

Oeuvre de Sandrine Gagnon

Atelier de médiation culturelle de Joanie Lévesque avec des enfants de l'école primaire Saint-Jean en avril 2025
Page 43

Références

- 8 **Un paysage culturel patrimonial** est reconnu par une collectivité pour ses caractéristiques remarquables qui témoignent d'une activité humaine particulière sur ce territoire. Ces caractéristiques paysagères méritent d'être mises en valeur pour leur intérêt historique, emblématique ou identitaire (source: gouvernement du Québec).
- 9 Le **patrimoine** est un ensemble de biens, connaissances et lieux qu'une communauté reconnaît comme faisant partie de son histoire et de sa culture, et dont la sauvegarde, la transmission et la mise en valeur sont d'intérêt public.
- 10 **L'écosystème culturel patrimonial** de Saint-Jean-Port-Joli est un ensemble dynamique d'organismes, d'institutions, de diffuseurs, de chercheurs, de formateurs et de créateurs qui travaillent ensemble à la préservation, la valorisation et la transmission du patrimoine.
- 11 **La médiation culturelle** est une stratégie d'intervention qui favorise la rencontre des publics avec une diversité d'expériences; elle permet entre autres de rendre la culture accessible à un plus large public et d'encourager la participation citoyenne, en plus de valoriser la diversité des expressions et des formes de création et le tissage des liens au sein d'une communauté (source: Culture pour tous).
- 12 **La mutualisation** est la mise en commun de ressources humaines, financières, matérielles ou techniques autour d'une vision commune partagée et collaborative permettant une valeur ajoutée aux acteurs impliqués.



Remerciements

À tous les Port-Joliennes et Port-Joliens qui ont si généreusement contribué à nourrir cette démarche.

Aux cinq citoyennes et citoyens qui ont prêté leur visage à la campagne visuelle : Charlotte Beaudin, Élodye Chouinard, François Caron, Nicole Deschênes et Jonathan St-Pierre, ainsi qu'aux talentueux artisans derrière cette campagne: Émilie Robitaille (Une. Communication), Jasmin Robitaille (Dièse) et Jean-Sébastien Veilleux, photographe.

Aux membres du comité culturel qui se sont mis à l'écoute de la population : Benoît Bellavance, François Garon, Christiane Hardy, Line Jacques, Ginette Plante, Camille Richard, Virginie St-Pierre et Michel Saulnier.

À Gaëlle Généreux du réseau Les Arts et la Ville, pour son accompagnement à divers moments de la démarche.

À la MRC de L'Islet pour son soutien dans nos projets culturels.

Ce projet de politique culturelle est rendu possible grâce au soutien financier du gouvernement du Québec et de Saint-Jean-Port-Joli dans le cadre de l'Entente de développement culturel de la municipalité de Saint-Jean-Port-Joli.

Cette politique culturelle a été adoptée par le conseil municipal de Saint-Jean-Port-Joli le 13 janvier 2026.



Restons en contact!

Vous avez des questions, des commentaires ou des idées? En tout temps, contactez-nous!

(418) 598-3084 | info@saintjeanportjoli.com

**Cultivons
l'inoubliable.**

Politique culturelle

**Saint-Jean-
Port-Joli**